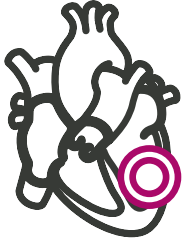
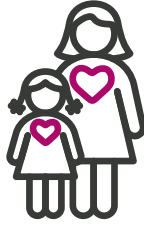


¿QUÉ ES LA MIOCARDIOPATÍA?



La miocardiopatía es una enfermedad que afecta al corazón. Afecta a todo el mundo por igual, sin importar la edad.



El tipo más frecuente es el hereditario, el que se transmite de padres/madres a hijos/hijas.



Muchas veces no se diagnostica a tiempo, se infradiagnostica o se confunde con otras enfermedades. Las consecuencias de un error así pueden ser fatales.

1 de cada
250
personas

desarrollará una miocardiopatía en algún momento¹

LA MIOCARDIOPATÍA ES...



...la principal causa de muerte súbita de origen cardíaco en personas menores de 35 años².



...el factor mayoritario de trasplantes de corazón³.



...una causa frecuente de insuficiencia cardíaca⁴.

ESTOS SON ALGUNOS SÍNTOMAS:



arritmias o taquicardias



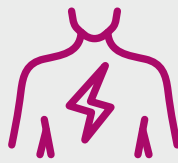
agotamiento físico



respiración difícil o disnea



mareos o desmayos



dolor o presión en el pecho



distensión abdominal



hinchazón en piernas, tobillos, pies

Cambiar de hábitos o iniciar un tratamiento puede mejorar tu calidad de vida.

RECUERDA: «¡MIOCARDIOPATÍA!»



Presta atención a posibles síntomas.



Averigua si se han dado casos en tu familia.



Acude a consulta médica si crees que puedes estar en riesgo.

1. <https://www.escardio.org/The-ESC/Press-Office/Press-releases/First-international-guidelines-on-heart-muscle-diseases-published-today>
2. <https://www.ncbi.nlm.nih.gov/pmc/articles/PMC9881489/>
3. <https://www.ncbi.nlm.nih.gov/pmc/articles/PMC4133547/>
4. <https://pubmed.ncbi.nlm.nih.gov/30989768/>